

妊娠中や子育てを
している間は
気になることや、
教えてほしいことが
たくさん。



相談無料
秘密厳守

子育て 総合相談窓口

(子育て世代包括支援センター)

「こんなこと聞いて
いいのかな?」と
ためらわず
お気軽にご相談ください。

子育て総合相談窓口 (子育て世代包括支援センター)

電話番号

千種	052-757-7033	熱田	052-679-3086
東	052-979-3588	中川	052-364-0065
北	052-910-6815	港	052-655-8745
西	052-529-7105	南	052-619-7086
中村	052-486-6388	守山	052-797-5220
中	052-269-7155	緑	052-899-6518
昭和	052-745-6030	名東	052-769-6288
瑞穂	052-837-3285	天白	052-847-5981

相談日・時間

月～金曜日(祝日、年末年始を除く)

電話相談 8:45～17:15 面接相談 9:00～16:30



名古屋市子ども青少年局

妊娠中のことや子育てについて 気になることがあれば、お気軽にご相談ください!!



こんな時には…

- 妊娠中のことや、出産に向けた心配ごとを
相談したい。
- 子どもの遊び場など、地域の子育て情報が
知りたい。
- 子育てに自信がない、イライラする。
- 体重の増えや離乳食、夜泣きのことなどで
悩んでいる。
- 言葉が出るのがゆっくり、落ち着きがないなど、
子どもの発達に関することで心配がある。



など…

ご相談には…

- 保健師などがご相談に応じます。
- 状況に応じて、専門の相談機関を
ご案内します。





お子さんのことで心配ごとがありましたら、まずお電話ください。

名古屋市には児童相談所が3か所あります。

お住まいの区によって相談する児童相談所が異なります。担当の児童相談所をご確認のうえ、予約してください。相談は無料です。

相談受付時間 月～金曜 8時45分～12時 13時～17時15分
(土・日曜・祝日はお休み)

名古屋市中中央児童相談所

千種区、東区、北区、中区、昭和三区、
守山区、名東区 にお住まいの方

名古屋市昭和三区折戸町4丁目16番地
電話 (052) 757-6111 FAX (052) 757-6122

最寄駅

- ◆地下鉄 鶴舞線川名駅1番出口
徒歩12分
- ◆市バス 宮裏 徒歩3分
 - ・栄17号系統 (栄⇨名古屋大学)
 - ・八事12号系統 (千種駅前(大久手経由)⇨島田一つ山)



名古屋市西部児童相談所

西区、中村区、熱田区、中川区、港区
にお住まいの方

名古屋市中川区小城町1丁目1番地の20
電話 (052) 365-3231 FAX (052) 365-3281

最寄駅

- ◆あおなみ線 南荒子駅 徒歩5分 / 荒子駅 徒歩8分
- ◆市バス 荒子観音 徒歩4分
 - ・金山21号系統 (金山⇨中川車庫前地下鉄高畑)



名古屋市東部児童相談所

瑞穂区、南区、緑区、天白区
にお住まいの方

名古屋市緑区鳴海町字小森48番地の5
電話 (052) 899-4630 FAX (052) 896-4717

最寄駅

- ◆地下鉄桜通線野並駅 徒歩8分
- ◆市バス 野並 徒歩8分
 - ・名港16/新瑞15/植田11/地鳴・瑞系統
- 市バス 古鳴海 徒歩5分 ・植田11

この印刷物は古紙パルプを含む再生紙を使用しています。

こどもの相談

お子さんのことでお悩みでしたら
気軽にご相談ください。

Supporting Well-being of Children



子どものしあわせのために



名古屋市 中央・西部・東部児童相談所

ひとりのちからより みんなのちから

児童相談所は児童福祉法に基づき、18歳未満の子どもを対象にして、すべての子どもが健やかに育ち、その幸せが守られるよう、保護者や子ども本人からの相談に応じて、助言や指導などを行うところです。

次のような相談を受けています。

* 養護に関する相談

保護者の傷病、死亡、失踪、離婚などにより養育が困難な場合

* 障害に関する相談

発達の遅れ、肢体や言語、聴覚などの身体障害、および知的な障害や自閉症について

* 性格行動に関する相談

反抗・乱暴、落ち着きがない、内気、不活発など、性格上心配な子どもについて

* 不登校に関する相談

登校・登園していない子どもについて

* 非行に関する相談

窃盗や傷害などの触法行為、家出や不良交友などのぐ犯傾向について

* その他

里親に関すること、機関の紹介など

- 相談内容によって、さまざまな職種の職員がチームを組んで対応します。
- 相談やそれにもなう検査は無料です。
- 相談内容はすべて秘密を守ります。
- 相談は匿名でもお受けします。電話による予約を基本としています。

子育ての上での疑問、心配、悩みごとなどがありましたら、気軽にご相談ください。

- ◎ 発育が心配だ
- ◎ ことばが遅れている



- ◎ 学校や幼稚園に行きたがらない
- ◎ いじめにあっている
- ◎ 友だちとうまくいかない



- ◎ 育てられないので相談したい
- ◎ 出産、出張などで預けたい
- ◎ 子どもが放任、虐待されている
- ◎ 里親になりたい



- ◎ 初めての子育てでわからないことがいっぱい
- ◎ 落ちつきがない
- ◎ いうことをきかないとたたいてしまう
- ◎ わがまま、乱暴



- ◎ 肢体不自由、難聴、自閉症等の子育ての相談をしたい



- ◎ 万引きや盗み、薬物使用をしているようだ
- ◎ 夜遊びや家出をする
- ◎ 暴力をふるうようになった



急病の際は、まずかかりつけの医師に連絡しましょう。

名古屋市医師会

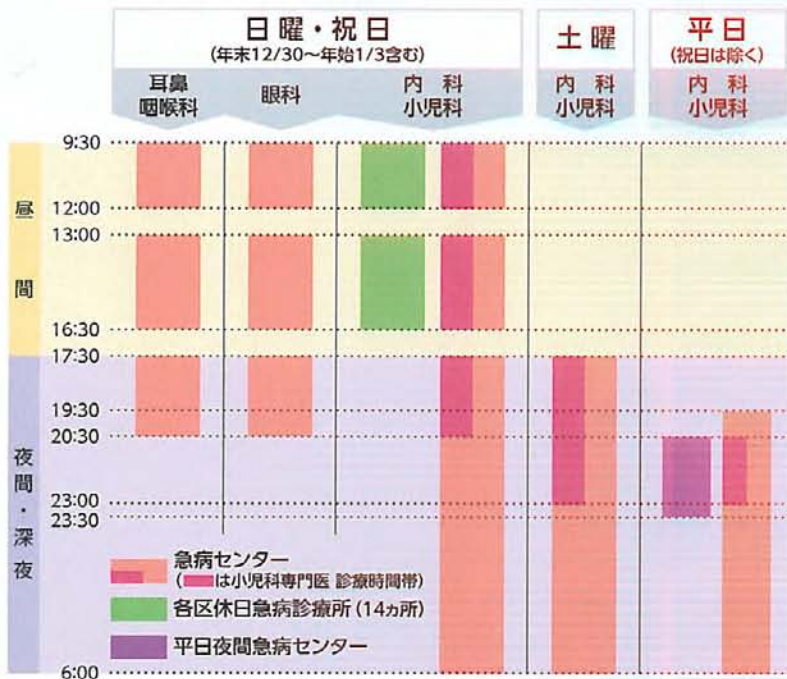
救急
ガイド

急病センター・各区休日急病診療所・ 平日夜間急病センター

のご案内

診療日及び診療科目・受付時間

※診療開始時間は、原則受付時間の30分後からとなります。



名古屋市医師会急病センター

●診療日/平日(祝日は除く)・土曜・日曜・祝日(年末12/30～年始1/3含む)

●診療科目/受付時間

左記一覧表でご確認下さい。

☎(052)937-7821 東区葵1-4-38



各区休日急病診療所

- 診療日/日曜・祝日(年末12/30～年始1/3含む)
- 診療科目/内科・小児科
- 受付時間/9:30～12:00, 13:00～16:30

千種区	千種区今池5-4-15	☎733-1191
北区	北区下飯田町3-3-2	☎915-5351
西区	西區城西4-15-10	☎531-2929
中村区	中村区則武本通2-80-2	☎471-8311
昭和区	昭和区川名町2-4-4	☎763-3115
瑞穂区	瑞穂区師長町9-3	☎832-8001
熱田区	熱田区伝馬1-5-4	☎682-7854
中川区	中川区高畑1-222	☎361-7271
港区	港区港栄2-6-18	☎653-7878
南区	南区西又兵衛町4-8-1	☎611-0990
守山区	守山区小幡1-3-2	☎795-0099
緑区	緑区鳴海町宇池上98-5	☎892-1133
名東区	名東区丁田町35	☎774-6631
天白区	天白区池場2-2403	☎801-0599

※上記の中川区、南区、守山区については、右記の平日夜間の診療も行っております。

※東区、中区は名古屋市医師会急病センターを受診して下さい。

※急病のときは最寄りの休日急病診療所を受診して下さい。

※往診はいたしません。

名古屋市医師会 子どもあんしん 電話相談

子どもの急な病気や事故などの時に、家庭での応急処置、医療機関への受診の必要性などについて看護師がアドバイスします。

☎(052)933-1174

相談時間 ●平日/午後8時～深夜0時
●土・日・祝日/午後6時～深夜0時(及び12/30～1/3)

愛知県救急医療 情報センター

上記以外の診療日、診療時間に受診できる医療機関をお探しの場合は

☎(052)263-1133

●終日(年中無休)応じます。

平日夜間急病センター(南区・中川区・守山区)

●診療日/平日(祝日は除く) ●診療科目/内科・小児科 ●受付時間/20:30～23:30

〈南区〉南部平日夜間急病センター

☎(052)611-0990

南区西又兵衛町4-8-1



〈中川区〉西部平日夜間急病センター

平成25年3月3日(日)より新築オープン

☎(052)361-7271

中川区高畑一丁目222



地下鉄:東山線「高畑」下車 3番出口
北東200メートル 徒歩3分
市バス:「地下鉄高畑」下車 徒歩3分



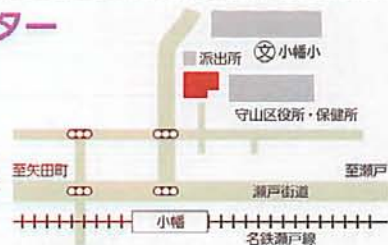
〈守山区〉東部平日夜間急病センター

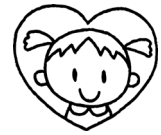
☎(052)795-0099

守山区小幡一丁目3-2

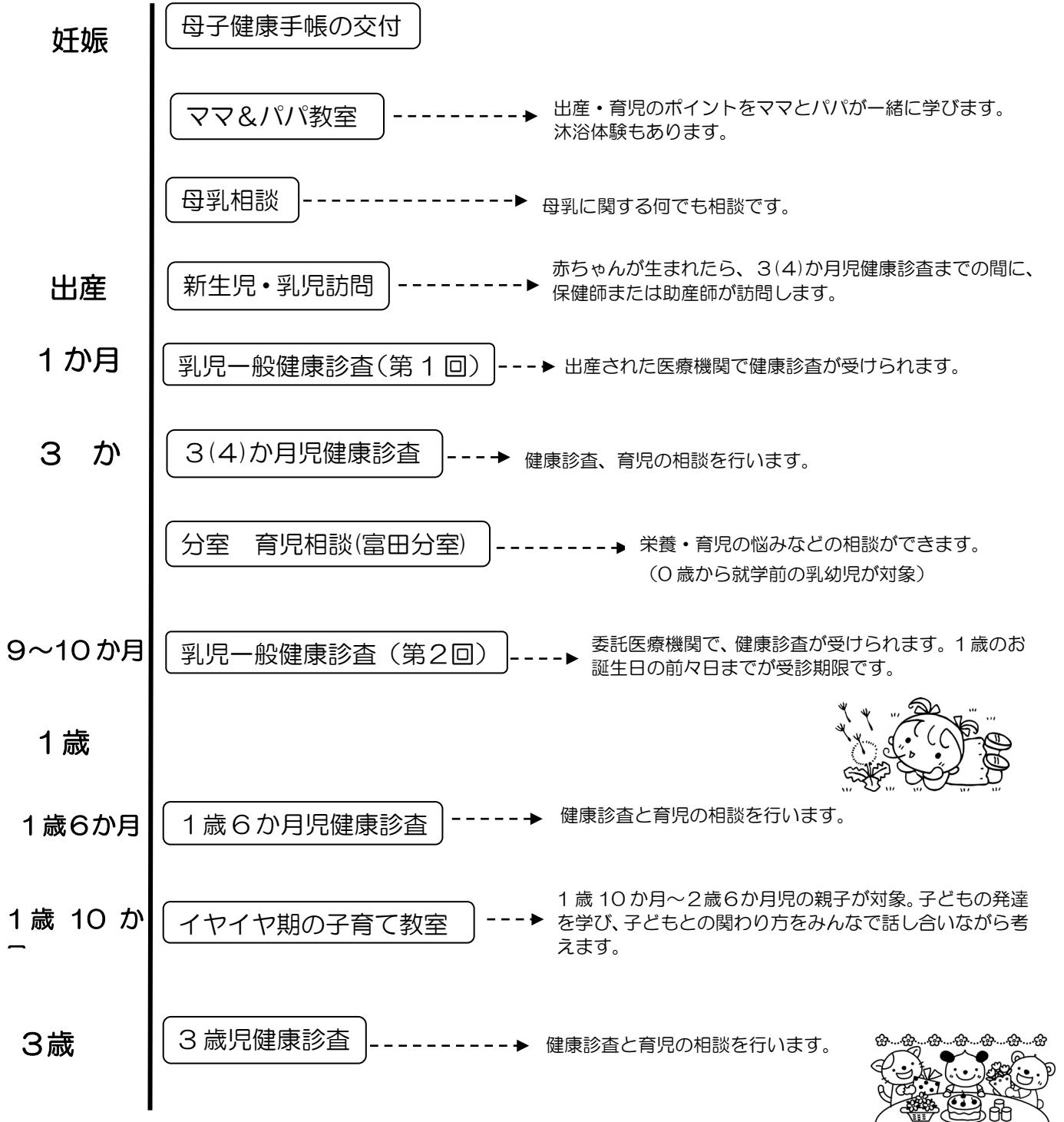


市バス:「守山区役所」下車 徒歩2分
「守山区役所南」下車 徒歩3分
名鉄:「小幡」下車
北200メートル 徒歩4分

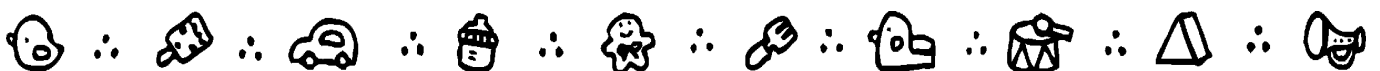




子育てには、悩みや不安を感じる事が少なくありません。ひとりで悩まないで、身近な『子育て総合相談窓口』をお気軽にご利用ください。また、保健センターでは子育てを応援するために下記のような様々な教室や相談事業、家庭訪問を行っています。



子育てでお困りの時は、お気軽にご相談ください。
 中川保健センター 子育て総合相談窓口 <専用電話 364-0065>
 (子育て世代包括支援センター)





3(4)か月児健康診査
1歳6か月児健康診査
3歳児健康診査

子育て総合相談窓口
(子育て世代包括支援センター)

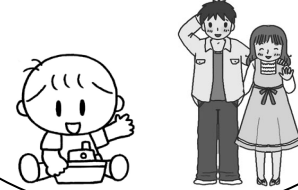
お子様の発育・発達や
育児に関する心配ごとなど、
電話または面接で相談を
お受けします。



(専用電話) TEL : 364-0065

ママ&パパ教室

出産・育児のポイントをママとパパ
と一緒に学びます。沐浴体験もありま
す。



はじめての歯みがき教室

(10か月～1歳1か月児)
お口の手入れの仕方と
むし歯予防の話をします。



子育てを応援しています
中川保健センター



小学校区ごとに
担当する保健師
がいます。
お気軽にご相談
下さい。

TEL : 363-4465
FAX : 361-2175

※日程等詳細については、お問合せ下さい。

□でかこつてあるものは、予約不要です。

アレルギー相談

アレルギーが心配な方に
専門医が個別に相談に応
じます。

ごっくん教室

4～6か月児とその親
を対象に離乳食の話と
お口の発達について
のお話をします。

母乳相談

母乳不足や卒乳など、
母乳のトラブルについ
て相談できます。



分室
育児相談

(富田分室にて開催)
栄養・育児の悩みなどの
相談ができます。



イヤイヤ期の
子育て教室

1歳10か月～2歳6か
月の親子を対象に、発
達・育児・生活習慣・親
子あそびについて学びま
す。



かみかみ
離乳食教室

8・9か月児の第1子
親子を対象に、離乳食
とお口の発達につい
ての話し・相談の場
です。



むし歯予防教室

(1歳～3歳11か月)
歯科検診とフッ化物塗布



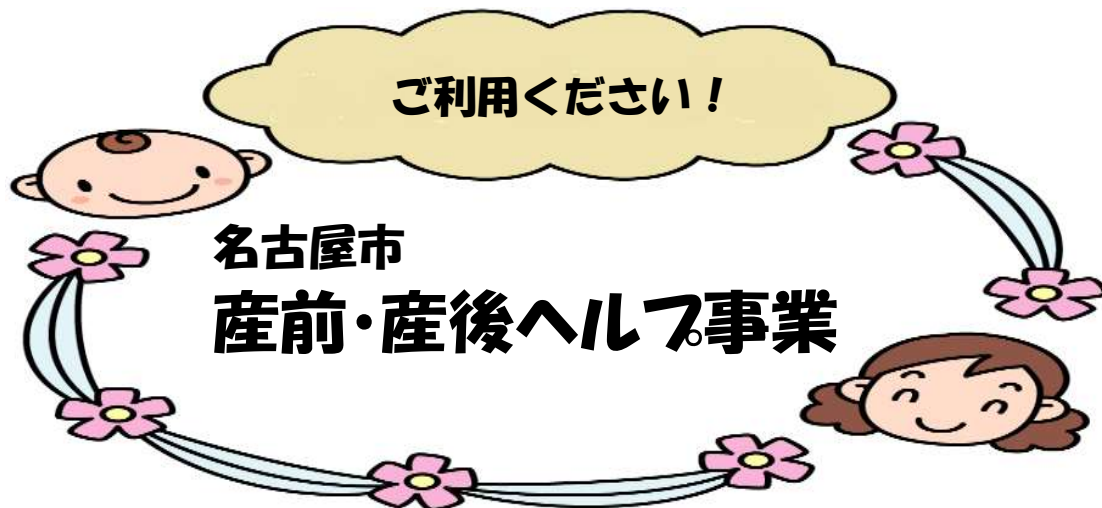
出生後の手続き一覧

手 続 き	届 出 先	届出方法	概 要 (あらまし)	提出するもの
出 生 届	次のいずれかへ届出 ①区役所市民課 電話363-4334 富田支所区民生活課市民係 電話301-8241 ②出生地の市役所、町村役場 ③本籍地のある市役所、町村役場	持参	出生の日から14日以内に届出が必要	○出生届（右側に出生証明の記載済みのもの。病院でもらえる。） ○母子手帳
児童手当	区役所民生子ども課民生子ども係 電話363-4411 富田支所区民福祉課保護・子ども係 電話301-8361	持参 (窓口で手続きが困難な方は郵送も可)	出生日の翌日から15日以内に申請してください。	○認定請求書 (母子健康手帳別冊に綴り込み) ○その他の必要書類
子 ども 医療費助成	区役所保険年金課保険係 電話363-4346 富田支所区民福祉課 電話301-8143	持参 郵送	すみやかに届出するとともに、加入している健康保険（国民健康保険や社会保険など）に子どもさんを入れる手続きを早急に行う。	子ども医療証交付申請書 (母子健康手帳別冊に綴り込み)
出生報告	保健センター保健予防課子育て総合相談窓口 電話364-0065	持参 郵送	この報告によって助産師や保健師がご家庭を訪問し、無料でご相談を伺います。	出生報告 (母子健康手帳別冊に綴り込み)

*制度、内容等についての詳細は、「出生届」については区役所市民課へお問合せください。

それ以外の手続きについては、母子健康手帳に綴り込まれている説明書きをお読みになった後、それぞれの届出先へお問合せください。





妊娠中又は出産後間もない時期で体調がすぐれないため、家事や育児が困難な方に対してヘルパーを派遣して、調理、洗濯、掃除などの家事や、授乳のお手伝いなどの育児を援助する事業です。

1 利用できる方

名古屋市内にお住まいで、妊娠中又は出産後の体調不良等により、家事や育児が困難であり、かつ、昼間に家事や育児のお手伝いをしてくれる人が他にいない方。



祖父母と同居、里帰り出産、お手伝いに来ていただける方がいる、配偶者が休暇等で在宅の場合は、原則、対象外となります。

※ただし、祖父母と同居、市内里帰り出産の場合でも、その祖父母の方等が病気などにより家事や育児の手伝いができない状況にあれば対象となります。

2 利用について

- (1) 利用できる期間 妊娠中（母子健康手帳交付後）から出産後6か月以内（多胎出産の場合は1年以内）
- (2) 利用できる日 毎日（12月29日～1月3日を除く）
- (3) 利用できる時間帯 午前8時から午後6時まで ※事業所によって異なります。
- (4) 利用上限 1日あたり2回、かつ、4時間まで
(1)の期間中、合計80時間（多胎妊娠・出産の場合は100時間）まで利用できます。
- (5) 利用時間単位 利用は1時間単位での利用となります。
(1回あたり1時間未満の利用でも1時間の利用料がかかります。)
- (6) 派遣場所 原則、利用される方の自宅となります。
- (7) 利用できない場合
 - ・利用者が留守（不在）の場合
 - ・利用者と同居する方が感染症にり患している場合
- (8) その他
 - ・サービスの利用時間は、ヘルパーが利用者宅に到着した時間から、退出するまでの時間です。
 - ・依頼するサービスは依頼時間内でできると想定される内容でお願いします。
 - ・ヘルパーが車を運転して利用者を送迎するサービス、医療行為にあたるサービスは提供できません。
 - ・ヘルパーの指定はできません。

3 サービスの内容

このサービスは利用される方の体調が回復するまでのお手伝いが目的です。授乳や沐浴など赤ちゃんのお世話に関することは利用される方のお手伝いが中心となります。ヘルパーがひとりで赤ちゃんのお世話や預かりをすることはできません。

提供できるサービスの内容（できること、できないこと）

【家事等に関すること】

サービス内容	できる(例)	できない(例)	提供の範囲・条件等
調理	<ul style="list-style-type: none"> 調理 配膳、片付け 食器等の洗浄 テーブル拭き 	<ul style="list-style-type: none"> 大量の調理 特別な手間がかかる調理（正月料理等） 	<ul style="list-style-type: none"> 利用者が日常的に担う同居家族分まで
衣類の洗濯・補修	<ul style="list-style-type: none"> 衣類の洗濯、干す、たたむ アイロンかけ 裁縫（ボタン付け、簡単な縫い） 	<ul style="list-style-type: none"> 大量の洗濯、アイロンかけ 特別な手間を要する洗濯（手洗い等） 	<ul style="list-style-type: none"> 利用者が日常的に担う同居家族分まで
部屋等の清掃、整理整頓	<ul style="list-style-type: none"> リビング、寝室、台所等の簡易な掃除（掃除機、拭き掃除） 整理整頓 	<ul style="list-style-type: none"> エアコン、ガスコンロ、冷蔵庫等の掃除 風呂場のカビとり 換気扇の掃除 ワックスかけ 窓の掃除 庭の掃除（剪定、草むしり、草木の水やり） 	<ul style="list-style-type: none"> 利用者及び新生児が普段利用する居室等を中心に、利用者が日常的に担う範囲まで
生活必需品の買い物	<ul style="list-style-type: none"> 近隣のスーパー等での食材、日用品等の買い物 	<ul style="list-style-type: none"> 大量の買い物 生活必需品以外の買い物 	
きょうだいの世話	<ul style="list-style-type: none"> 徒歩 15 分以内の送迎（保育所、幼稚園、学童等） 居宅内での遊び相手 	<ul style="list-style-type: none"> 塾等の送迎 きょうだいの医療機関受診の付き添い 	<ul style="list-style-type: none"> ヘルパーが車を運転しての送迎はできません。
その他	<ul style="list-style-type: none"> 布団を干す シーツ交換 郵便局又はポストへの郵便物の持ち込み ごみ出し 	<ul style="list-style-type: none"> 店番、商品の販売 家屋の修繕 来客の応接 ペットの世話 銀行への振込み、引き出し 	

【育児等に関すること】

サービス内容	できる(例)	できない(例)	提供の範囲・条件等
授乳のお手伝い	<ul style="list-style-type: none"> 湯沸し、ポットへの移し替え 調乳 哺乳瓶の洗浄、消毒、片付け 	ヘルパーがひとりで赤ちゃんのお世話をすることはできません。	
おむつ交換	<ul style="list-style-type: none"> おむつ交換 		
沐浴介助	<ul style="list-style-type: none"> 着替えの準備 ベビーバスの準備、片付け 乳児の身体のふき取り、着替え等 		
病院の付き添い	<ul style="list-style-type: none"> 乳児の健診、通院、予防接種 	<ul style="list-style-type: none"> 利用者の医療機関受診の付き添い（妊婦健診、産後健診を除く） 	<ul style="list-style-type: none"> 双子を養育又は利用者の体調が非常に優れない場合に限る 乳児の健診、通院、予防接種の場合は、利用者の同伴が必要
その他	<ul style="list-style-type: none"> 乳児の食事づくりの手伝い ベビー布団を干す 		

4 利用料

世帯の生計中心者の当該年度（4月から6月の派遣については前年度分）の市民税の課税状況に応じて、ご負担いただきます。利用料は事業所の指定する支払い方法に従ってお支払いください。

※依頼した買い物の代金、買い物や通院介助にかかるヘルパーの交通費、その他サービス実施時に必要となった実費については下記の利用料以外にご負担いただきます。

	区 分	利用料（1時間あたり）
A	生活保護世帯 市民税非課税世帯	0 円
B	市民税均等割のみ（所得割非課税） 課税世帯	1 2 5 円
C	上記以外の世帯	8 0 5 円

※住宅借入金等特別控除など、税金から差し引かれる金額（税額控除）については、控除がなかったものとして区分の判定を行います。

※婚姻歴のないひとり親の方の場合、利用料が軽減される「寡婦（夫）控除のみなし適用」の制度があります。
詳しくはご相談ください。

5 利用の流れ

利用について具体的に「お手伝いして欲しいこと」「いつから利用したいか」などを決め、利用を希望する期間の開始日の**3か月前から2週間前**までにお申込みください。

1 申 込

- 「産前・産後ヘルプ事業利用申込書」をお住まいの区役所民生子ども課又は支所区民福祉課へ提出してください。※母子健康手帳をお持ちください。
- 利用申込書は、名古屋市公式ウェブサイト「産前・産後ヘルプ事業」のページからダウンロードできます。
- 「産前・産後ヘルプ事業所一覧」を参考に希望する事業所を選んでください。

2 利用調整

- 希望される事業所との利用調整は、申し込み先の区役所民生子ども課又は支所区民福祉課が行います。
- 調整の結果、ご希望どおりにならない場合があります。

3 利用決定

- 事業所が決定しましたら、名古屋市より「産前・産後ヘルプ事業実施決定通知書」及び「利用時間数確認カード」を送付します。

4 利用開始

- 実際の利用日、時間等については利用される方と事業所で相談の上、決めていただきます。
- 1回の利用ごとに訪問したヘルパーから「利用時間数確認カード」にサインをもらい、残りの時間数を確認してください。
- 利用料は事業所から請求されますので、事業所にお支払いください。

5 利用変更

- 住所、前後1か月以上の利用期間、事業所の変更等が生じた場合は、変更申請書の提出が必要です。

6 派遣事業者について

名古屋市が指定する介護保険事業所又はベビーシッター事業所よりヘルパーを派遣します。

原則、**1事業所の利用**とし、利用日時・時間については、利用対象者の状況やご事情、ご希望を踏まえ事業所と調整の上決定しますが、ご希望にそえない場合がありますのでご了承ください。

事業所一覧は、各区民生子ども課・各支所区民福祉課もしくは、名古屋市公式ウェブサイトでご覧いただけます。

●名古屋市公式ウェブサイトアドレス : <http://www.city.nagoya.jp/> にアクセスして

産前・産後ヘルプ

検索

で検索

7 キャンセルについて

利用予定日前日（事業所が休業日の場合は、その直前の営業日）17時までに事業者へ連絡をしてください。それ以降のキャンセルについては、1回の利用につき、1時間の利用があったものものとみなして、1時間分の利用料をいただきます。（その1時間については、利用時間数に含めます。）

利用を希望される方が多く、ヘルパーの派遣調整が非常に厳しい状況となっております。

キャンセルや利用開始後の利用時間数の変更は、やむを得ない場合を除きご遠慮ください。

8 お申し込み・お問い合わせ先

お住まいの区役所民生子ども課民生子ども係（支所管内にお住まいの方は支所区民福祉課保護・子ども係）へ「産前・産後ヘルプ事業利用申込書」を提出してください。（母子健康手帳をお持ちください）

区	電話	FAX	支所	電話	FAX
千種区民生子ども課	753-1842	751-3120			
東区民生子ども課	934-1192	936-4303			
北区民生子ども課	917-6520	917-6512	北区楠支所 区民福祉課	901-2264	902-1843
西区民生子ども課	523-4567	523-4630	西区山田支所 区民福祉課	501-4971	503-3986
中村区民生子ども課	453-5403	451-8324			
中区民生子ども課	265-2332	241-6986			
昭和区民生子ども課	735-3903	735-3909			
瑞穂区民生子ども課	852-9392	852-9375			
熱田区民生子ども課	683-9903	682-0346			
中川区民生子ども課	363-4413	363-4302	中川区富田支所 区民福祉課	301-8361	301-8661
港区民生子ども課	654-9713	651-1190	港区南陽支所 区民福祉課	301-8342	301-8411
南区民生子ども課	823-9372	823-9426			
守山区民生子ども課	796-4602	796-4627	守山区志段味支所 区民福祉課	736-2187	736-4670
緑区民生子ども課	625-3962	621-6858	緑区徳重支所 区民福祉課	875-2213	875-2215
名東区民生子ども課	778-3096	774-2781			
天白区民生子ども課	807-3881	807-3829			



※このチラシは、古紙パルプを含む再生紙を使用しています。

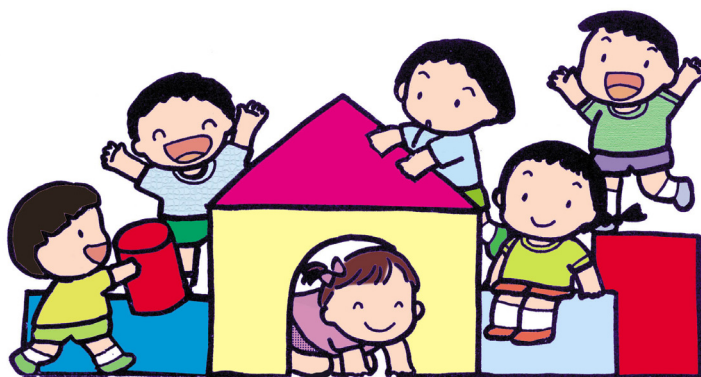
29. 4子育て支援課

一時保育のごあんない

一時保育とは

保護者の方が、①傷病、出産など ②週3日以内の就労などにより緊急的・断続的に家庭での保育が困難になる場合や、③新たな気持ちで育児に取り組むなどのときに、そのお子さんを一時的に指定された認定こども園や保育所でお預かりする制度です。

実施場所につきましては、別紙「一時保育実施施設一覧」を参照してください。



申込み資格

- (1) 保護者が名古屋市内に住所を有すること。(裁判員制度による裁判員又は裁判員候補者への選任にかかる利用の場合は、愛知県に住所を有すること。)
- (2) 利用する子どもが就学前の子どもであり、特定教育・保育施設等において保育の利用をしている2号認定子ども及び3号認定子どもでないこと。
- (3) 保護者が子どもを保育できない理由が「緊急」「非定型」「リフレッシュ」の要件のいずれかに該当すること。

●緊急保育

非定型保育の要件、保護者の傷病、災害・事故、出産、親族の看護・介護、冠婚葬祭・裁判員制度等社会的にやむを得ない事由により緊急・一時的に家庭で保育が困難になる子どもをお預かりします。

※ 利用できる期間は、原則日曜・祝日を含む連続した14日以内です。継続して利用を希望される場合は、1回に限り再申請できます。

●非定型保育

保護者の就労、職業訓練、就学等により、週3日を限度として断続的に家庭で保育が困難になる子どもをお預かりします。

※ 利用できる期間は最長で6ヶ月で、継続して利用を希望される場合は再申請できます。

※ 幼稚園に在籍している子どもは、対象となりません。

●リフレッシュ保育

保護者の方の育児疲れの解消を図り、新たな気持ちで育児に取り組んでいただくことを目的として、子どもをお預かりします。

○公立保育所リフレッシュ預かり保育事業

公立保育所が毎日市内で10か所程度で、交代で実施している「リフレッシュ預かり保育事業」については、実施場所、利用時間や定員及び利用の手続きが異なりますので、詳細は別紙「公立保育所リフレッシュ預かり保育事業について」、または市公式ウェブサイト (<http://www.city.nagoya.jp/>) をご覧ください。

リフレッシュ保育、公立保育所によるリフレッシュ預かり保育の利用できる期間は、合わせて1か月に3日以内です。

※ 上記いずれの場合も、日曜・祝日は利用できません。

利用時間・定員など

一時保育を利用できる保育時間は、午前8時から午後6時までのうち、必要な時間です。

一時保育を実施している施設の受入れ定員は、1ヶ所1日あたりおおむね6名までです。受入れ枠が限られていますので、利用定員等の状況により申し込みをされても希望の日に利用できない場合や利用日数が制限される場合があります。あらかじめご承知おきください。

「公立保育所リフレッシュ預かり保育事業」の利用時間は午前9時30分から午後3時30分までのうち必要な時間で、受入れ定員は1ヶ所1日、概ね2名までです。

利 用 料

次の表の金額（日額）を利用する一時保育事業実施施設へ納入してください。

区 分	利 用 時 間		
	6時間まで	8時間まで	10時間まで
①市町村民税が 所得割額 40,800 円 以上の世帯	1,200 円	1,600 円	2,000 円
②市町村民税が 均等割のみの世帯 及び 所得割額 40,800 円 未満の世帯	600 円	800 円	1,000 円
③生活保護世帯 及び 市町村民税非課税の世帯	0円		

飲食物費として300円が別途かかります。

市町村民税額は、当該年度分（1月から8月まで（非定型保育については1月から9月）にあつては前年度分）です。

※ 裁判員制度にかかる利用で名古屋市外に住所を有する方の利用料については、課税状況に関わらず、6時間まで2,400円／8時間まで3,200円／10時間まで4,000円です。

※ ②か③の世帯の場合は、市町村民税額を証明する書類をご用意ください。証明する書類の提示がない場合、①の世帯として利用料をご負担いただきます。

※ 長時間保育（午後6時を超える保育）を希望される場合は、別途費用をご負担願う場合があります。

利用の手続き

（1）申込み

お住まいの区の社会福祉事務所（区役所区民福祉部）民生子ども課民生子ども係で、「利用申請書」に必要事項を記入し、資格要件等を証明する書類（担当職員にお尋ねください）を添えて窓口に提出してください。「利用申請書」は、社会福祉事務所又は一時保育事業実施施設でお渡ししています。

なお、緊急保育、リフレッシュ保育の申込みの場合は、一時保育事業実施施設（別紙「一時保育実施施設一覧」を参照してください。）でも受け付けます。この場合、「健康保険証」と「母子健康手帳」をご持参ください。

また、公立保育所リフレッシュ時預かり保育事業については、実施する公立保育所に直接電話連絡の上、お申込みください。（各保育所の連絡先は別紙「公立保育所リフレッシュ預かり保育事業」を参照してください。）

（2）申込みの期限

原則として、利用開始希望日の1週間前までにお申込みください。

ただし、利用要件によっては、一時保育事業実施施設ごとに受付の方法が異なる場合がありますので必ず事前に一時保育事業実施施設へお問い合わせください。

（3）結果の通知

利用の資格と、希望される施設の受け入れの可否を確認して、お住まいの区の社会福祉事務所から連絡、通知いたします。

なお、利用人員等の事情により、申込みされても利用できないことがありますので、あらかじめご承知おきください。

利用にあたっての注意事項



（1）子どもの送迎は、保護者の方に責任をもって行っていただきます。

（2）利用承認期間中であっても、利用対象の要件に該当しなくなった場合等、利用の決定を取消させていただきます。

一時保育事業実施施設一覧

(平成28年10月1日時点)

区	施設名	所在地	電話番号	受入れ年齢	最寄停留所等
千種	内山保育園	千種区豊年町15-12	722-0293	6ヶ月から	地下鉄：今池
	希望ヶ丘保育園	千種区希望ヶ丘2-3-28	751-5050	産休あけから	地下鉄：自由ヶ丘
	千草保育園	千種区下方町3-3-1	722-2648	産休あけから	市バス：上野公園
東	清瀧保育園	東区白壁2-5-7	951-7463	12ヶ月から	市バス：清水口
北	川中保育園	北区中切町2-64-1	914-9607	6ヶ月から	市バス：中切町4
	めいほく保育園	北区上飯田南町5-52-2	911-1627	産休あけから	市バス：御成通3
	新生さくら保育園	北区五反田町295	901-0073	6ヶ月から	市バス：新川中橋
西	平田保育園	西区平出町87	501-8820	産休あけから	市バス：平田
	新生保育園	西区天神山町3-7	522-7608	6ヶ月から	市バス：押切
	あかつき保育園	西区上名古屋四丁目13-32	531-0928	産休あけから	市バス：西ハサバ
	うきの風の子保育園	西区浮野町97-93	505-9550	産休あけから	市バス：平田住宅
中村	日吉保育園	中村区千成通3-13	482-1171	6ヶ月から	市バス：千成通4
	永信保育園	中村区名駅2-37-1	571-0924	産休あけから	地下鉄、JR：名古屋 名鉄：名鉄名古屋
	けやきの木保育園	中村区亀島一丁目5-37	454-3733	産休あけから	地下鉄：亀島
中	大池保育園	中区千代田二丁目4-25	251-3945	6ヶ月から	地下鉄：上前津
	かわらまち保育園	中区金山一丁目2-27	323-2650	産休あけから	地下鉄、JR、名鉄：金山
昭和	駒方保育園	昭区和駒方町3-1	831-8304	産休あけから	地下鉄：川名
	いりなか保育園	昭区和滝川町93-1	832-8120	12ヶ月から	地下鉄：いりなか 地下鉄：八事
	池内わらべ保育園 (受入：池内わらべ保育園分園 荒畑もちの木保育室) 昭区和川名本町1丁目47-2 1F	昭区和明月町3-6-2	734-7583	産休あけから	地下鉄：御器所
瑞穂	たんぼぼ保育園	瑞穂区洲山町3-44	841-0902	産休あけから	地下鉄：新瑞橋
	中山保育園	瑞穂区中山町2-27-2	851-2414	産休あけから	地下鉄：桜山
熱田	日比野保育園	熱田区大宝三丁目5-9	682-0081	6ヶ月から	地下鉄：日比野
中川	打出保育園	中川区打出2-26	362-5728	産休あけから	市バス：打出町
	篠原保育園	中川区上脇町2-10	363-0550	産休あけから	市バス：野立橋
	千音寺すみれ保育園	中川区富田町千音寺赤星裏4559	432-3131	産休あけから	市バス：千音寺
	緑ヶ丘保育園	中川区松年町2-57	661-0085	8ヶ月から	市バス：中野新町
港	誓成保育園	港区津金一丁目12-3	661-0237	6ヶ月から	地下鉄：東海通
	多加良浦保育園	港区多加良浦町5-3	381-5718	6ヶ月から	市バス：多加良浦
	名古屋ドレミ保育園	港区秋葉二丁目110	302-8833	6ヶ月から	市バス：両茶橋北
南	菜の花保育園	南区三吉町6-17	612-3361	産休あけから	市バス：要町
	笠寺幼児園	南区笠寺町字大門63	811-2883	産休あけから	市バス：笠寺西門
守山	和進館保育園	守山区長栄20-10	791-2808	産休あけから	名鉄：瓢箪山
	ふたば保育園	守山区小幡二丁目10-18	793-0535	6ヶ月から	市バス：小幡ヶ原
	なえしろ保育園	守山区野萩町2-61	793-1213	産休あけから	名鉄：喜多山
	幼保連携型認定こども園 スカイ	守山区桔梗平1丁目408-1	739-1112	6ヶ月から	ゆとりーとライン：吉根口
	よつ葉こども園	守山区瀬古一丁目220-2	795-1588	6ヶ月から	市バス：三階橋北
緑	鳴海保育園	緑区鳴海町字作町84	623-6833	産休あけから	名鉄：鳴海
	マナ保育園	緑区大高町字殿山1-1	629-6686	6ヶ月から	JR：南大高駅
	しおみが丘保育園	緑区潮見が丘一丁目48-1	680-7225	産休あけから	市バス：緑市民病院
	くまのまえ保育園	緑区兵庫一丁目1610	877-9022	産休あけから	市バス：兵庫公園
名東	猪子石第一保育園	名東区つづじヶ丘201	771-7884	6ヶ月から	市バス：山ノ田
	梅森坂保育園	名東区梅森坂四丁目102	702-2080	6ヶ月から	市バス：梅森荘
	名東保育園	名東区高間町135	701-2622	産休あけから	市バス：西山住宅
	ステラ保育園	名東区猪子石三丁目118	777-3911	産休あけから	市バス：猪子石一丁目
	認定こども園花園保育園	名東区高針二丁目1801	701-0027	11ヶ月から	市バス：高針
太白	太白保育園	太白区島田三丁目110	801-0433	6ヶ月から	市バス：島田
	いぶき保育園	太白区植田山三丁目1007	789-0551	産休あけから	市バス：焼山橋
	あおぞら保育園	太白区中平一丁目1902	802-9873	産休あけから	地下鉄：原

公立保育所 リフレッシュ預かり保育事業 ごあんない



リフレッシュ預かり保育事業とは

子育て家庭の保護者の育児疲れの解消を図るため、一時的に公立保育所でお子さんをお預かりすることにより、保護者の方が新たな気持ちで育児に取り組めるよう支援する事業です。

実施方法

- (1) 公立保育所115か所が、毎日（土日祝を除く。）交代で実施するため、日によって実施保育所が異なります。一日あたりで見ると、毎日10ヶ所程度でこの事業を実施していることとなります。
- (2) お子さんは、保育園児と一緒に集団生活をしていただきます。
- (3) 利用定員は、1か所1日あたり概ね2名です。
- (4) 利用時間は、月曜から金曜までで、午前9時30分から午後3時30分までのうち必要な時間です。
- (5) お子さん一人あたり月3回（一時保育事業のリフレッシュ保育含む）まで利用できます。

対象児童

市内に住所を有し、認可保育所（家庭保育室を含む。）に入所していない乳幼児

利用方法

- (1) 名古屋市公式ウェブサイト (<http://www.city.nagoya.jp/>) に掲載されている「リフレッシュ預かり保育事業実施予定カレンダー」または、名古屋市子育て応援サイト (<http://www.kosodate-ouen.city.nagoya.jp/>) により実施保育所及び日程を確認してください。
- (2) 利用希望日の属する月の前月初日（土曜、日曜、祝日を除く。）から、1週間前までに、実施場所に直接電話して事前予約を行ってください（受付時間：午前10時から午後5時まで）。なお、先着順による受付のため、定員に達した時点で受付終了となりますのであらかじめご了承ください。
- (3) ウェブサイトから申請書をダウンロード（または最寄りの公立保育所から直接入手）し、事前に記入いただいた上で、電話予約時に指定された日に実施保育所へ申請書を直接持参してください。
- (4) 利用決定の通知をお渡しします。

問い合わせ先：子ども青少年局保育部保育運営課（052）972-3198

費用負担

ご利用にあたっては、利用料 1,200 円と飲食費 300 円が必要です。ただし、世帯が課税されていないことがわかる書類（同一世帯の扶養義務者の市民税非課税証明または市民税申告書の写し、生活保護受給証明書等）をお持ちいただいた場合、利用料が軽減されることがあります。

利用当日の持ち物

ご利用にあたっては、次の持ち物が必要となります。（年齢により持ち物が異なります。）

(1) 0歳児（離乳前）

紙おむつ（5～7枚）、使い捨ておしりふき（1袋）、汚れ物入れ袋（2枚）、布団一組、うわぎ（3枚）、ズボン（2枚）、ぼうし、エプロン（2枚）、ハンカチサイズのタオル（2枚）、授乳用ガーゼハンカチ（2枚）、浴用タオル（1枚）、哺乳瓶・乳首・粉ミルク（小分け回数分）

(2) 1、2歳児（離乳完了）

紙おむつ（5枚）またはパンツ（3枚）、布団一組、使い捨ておしりふき（1袋）、汚れ物入れ袋（2枚）、うわぎ（2枚）、ズボン（2枚）、ぼうし、エプロン（2枚）、ハンカチサイズのタオル（3枚）、浴用タオル（1枚）

(3) 幼児（3歳以上）

パンツ（3枚）（※午睡時に紙オムツが必要なお子さんは、紙おむつも）、布団一組、汚れ物入れ袋（2枚）、うわぎ（2枚）、ズボン（2枚）、ぼうし、ハンカチサイズのタオル（2枚）、浴用タオル（1枚）



ご利用にあたって

- (1) 利用当日は、利用決定通知書と事前にお渡りする「リフレッシュ預かり保育事業ご利用のしおり」を必ず持参してください。
- (2) 利用料及び飲食代は当日朝いただきますので、おつりのないよう準備してください。
- (3) 送り迎えは、保護者の方が責任を持って行ってください。
- (4) 保育所では、入所している保育園児と一緒に集団生活を行うため、お子さんの体調によっては、ご利用できない場合がありますのでご了承ください。
- (5) おくすりは基本的にお預かりいたしませんので、あらかじめご了承ください。
- (6) お子さんが怪我をされた場合や発熱した場合などは、お迎えに来ていただきます。
- (7) 暴風警報、特別警報、避難勧告などが発令された場合は、中止となりますのでご利用はできません。また、保育時間中に発令された場合は、至急お迎えに来ていただきます。

問い合わせ先：子ども青少年局保育部保育運営課（052）972-3198

保育所などの保育施設

※保育所などの保育施設への入所は、区役所民生子ども係または支所保護・子ども係へお申込ください。

	名称	所在地	電話	定員	保育対象年齢	開設時間(平日 土曜)	コア タイム	認定 こども	延長 保育	一時 保育	入所 予約	休日 保育	地図上 位置
公 立	① 正色保育園	下之一色町字宮分79-1	301-8901	138	6ヶ月～	7:30～19:30			○				C3
	② 富田第一保育園	富田町大字千音寺字西福正3556	431-6725	100	6ヶ月～	7:30～19:30			○				B1
	③ 富田第二保育園	戸田明正三丁目401	431-1493	120	6ヶ月～	7:30～19:30			○				B1
	④ 十番保育園	十番町3-10-3	652-3766	90	6ヶ月～	7:30～18:30							D5
	⑤ 富田第三保育園	戸田明正一丁目405	431-6615	90	6ヶ月～	7:30～19:30			○				B1
	⑥ 豊成保育園	豊成町101	362-8060	90	6ヶ月～	7:30～19:30			○				A5
	⑦ 中島保育園	中島新町二丁目1301	362-8207	100	産休あけ～	7:30～19:30			○			○	C4
	⑧ 中川保育園	荒江町13-3	361-0824	201	産休あけ～	7:00～19:00 7:30～18:30		○	○			○	B6
	⑨ みかづき保育園	一色新町三丁目707	303-1001	210	産休あけ～	7:00～19:00 7:30～18:30			○			○	C2
	⑩ 和光保育園	東起町1-14-1	381-8061	142	6ヶ月～	7:15～19:15 7:30～18:30			○				D3
	⑪ わたつみ保育園	下之一色町字中ノ切4	303-4450	131	産休あけ～	7:15～19:15			○			○	D3
	⑫ 白雲幼児園	五女子二丁目11-13	361-1741	189	5ヶ月～	7:15～19:15 7:15～18:15		○	○				B5
	⑬ 打出保育園	打出二丁目26	362-5728	250	産休あけ～	7:30～18:30		○			○	○	C3
	⑭ 認定こども園清涼保育園	五女子町4-32-1	355-2527	48	産休あけ～	7:00～19:00 7:00～18:00			○	○			B5
	⑮ 篠原保育園	上脇町2-10	363-0550	276	産休あけ～	7:30～18:30					○	○	C5
	⑯ 戸田保育園	戸田三丁目904	303-8121	60	11ヶ月～	7:30～18:30							B1
	私 立	⑰ 幼保連携型認定こども園ひまわり保育園	西日置一丁目5-14	331-2880	127	6ヶ月～	7:00～19:00 7:00～18:00		○	○	○		
⑱ たかばた保育園		高畑一丁目46	351-3091	363	7ヶ月～	7:15～19:15 7:15～18:15		○					B4
⑲ たかばた保育園分園		高畑一丁目50											
⑳ 松操保育園		小本本町3-92	361-3067	254	6ヶ月～	7:30～18:30			○				B5
㉑ 東起保育園		東起町2-17	382-8312	134	10ヶ月～	7:30～18:30							D3
㉒ 千音寺すみれこども園		富田町大字千音寺字赤星裏4559	432-3131	166	産休あけ～	7:00～19:00			○	○	○		A2
㉓ 中野保育園		丹後町1-85	361-5840	143	産休あけ～	7:15～18:15			○				C5
㉔ 緑ヶ丘保育園		松年町2-57	661-0085	195	8ヶ月～	7:30～18:30						○	D5
㉕ 緑ヶ丘保育園分園		福川町4-1-3	655-6307	24	8ヶ月～1歳児								C5
㉖ すみれこども園		水里三丁目48	301-0011	116	産休あけ～	7:00～19:00			○	○			C1
㉗ たかなし保育園		西伏屋2-1111	355-6013	60	産休あけ～	7:15～19:15				○			B2
㉘ はとぼっぽ保育園		服部4-902	462-1723	60	産休あけ～	7:00～19:00				○			B2
㉙ 戸田さくら保育園		供米田二丁目1510	302-6655	40	6ヶ月～2歳まで	7:00～19:00				○			C1
㉚ ニチキッズ長須賀保育園		長須賀三丁目905-1	439-0557	60	6ヶ月～	7:30～19:30				○			B2
㉛ まえだの森保育園		前田西町二丁目1008-1	364-8327	60	産休あけ～	7:30～19:30				○			C2
㉜ おひさまこどもえん		富田町大字榎津字西ナクラ295-5	364-8787	60	6ヶ月～	7:15～19:15		○	○	○	○		B2
㉝ プラムの木保育園		吉良町138-15	398-6310	60	産休あけ～	7:15～19:15				○			C4
㉞ かなで保育園		東中島町1-41-4	361-1002	100	産休あけ～	7:30～19:30				○		○	C4
㉟ 愛知保育園		愛知町30-20	351-7014	54	6ヶ月～	7:30～19:30 7:30～18:30							B5
㊱ はな保育園せんのんじ		吉津四丁目2109	485-5927	60	産休あけ～	7:30～19:30				○			B2
㊲ 柳島ののはな保育園		柳島町 1-3-1	352-3055	60	6ヶ月～	7:15～19:15 7:30～18:30				○			B5
㊳ あおぞらこどもえん		富田町大字榎津字西新海 1235	355-8050	60	6ヶ月～	7:15～19:15		○	○	○			C2
㊴ ちゃいれっく万場保育園	万場四丁目 110 番地	432-2700	60	6ヶ月～	7:00～19:00				○			B2	
㊵ なごみ保育園	柳森町 613 番地	387-7531	60	6ヶ月～	7:15～19:15				○			B4	
㊶ はるたのまち保育園	春田四丁目105	309-7660	60	産休あけ～	7:15～19:15		◎		○			C1	
㊷ 戸田桜台こども園	供米田二丁目1509	301-7617	195	6ヶ月～	7:00～19:00			○	○			C1	
㊸ だいちのこどもえん	野田三丁目39番	304-7818	60	6ヶ月～	7:15～19:15		○	○	○			B3	
㊹ 尾頭橋ちとせ保育園	尾頭橋二丁目5-15	332-7333	60	産休あけ～	7:00～19:00				○			B6	
㊺ はな保育園あらこ	荒子二丁目176番地	746-7260	60	産休あけ～	7:30～19:30				○			C4	
㊻ 認定子ども園五反田幼稚園	大当郎二丁目1604	301-3231	121	1歳～5歳	7:30～18:30			○				C2	
㊼ 認定こども園Kids BASE	福島1丁目110	301-8023	140	産休あけ～	7:15～19:15			○	○			D1	
㊽ ななつの宝こども園	葉池町二丁目19番地	304-7725	60	6ヶ月～	7:00～19:00		○	○	○			C5	
㊾ なないろこどもえん	富田町大字千音寺字諸桑3205番地	485-7716	60	6ヶ月～	7:15～19:15		○	○	○			A1	

※[コアタイム] 無印…8:30～16:30 ○…8:00～16:00 ◎…8:15～16:15



中川子育てネットワークとは？

中川区では、子育て家庭にとって子育てしやすい環境をつくるため、子育て支援にかかわる団体がお互い協力して「中川子育てネットワーク」をつくっています。子育て交流イベントの開催やHP等での子育て支援情報の提供、地域の子育て支援者の養成等に取り組んでいます。

【中川子育てネットワークの構成団体】

中川保健センター・中川児童館・中川生涯学習センター・地域子育て支援拠点・保育施設・中川図書館・富田図書館・中川区社会福祉協議会・主任児童委員・子育て支援グループ じゃんけんぽん・子育て支援サークル バトンタッチ・子育て支援ボランティア ブーフーウー・更生保護女性会・こどもNPO中川ブロック・家庭的保育ルームさっちゃんち・中川区役所民生子ども課

楽しいイベントだよ！
ぜひ遊びに来てね～♪



＜イベントスケジュール＞

イベント名	日にち ＜開催時間＞	開催場所	対象	内容など
[イベント①] あそびの出前 「親子でぎったんぱっこん」	6月頃 ＜10時～11時30分＞	露橋スポーツ センター 柔道場	0歳～3歳までの親子	手あそび、リズムあそび、人形劇など
[イベント②] なかがわキッズフェア	10月末頃 ＜10時～11時30分＞	区役所講堂	1歳～未就園児の親子	地域の子育て支援機関が協力して、手作りおもちゃなどのブースを出展
[イベント③] あそびの出前	冬頃 ＜10時～11時30分＞	富田北プール 体育室		 

※日程や内容等については、変更等の可能性もあります。

※詳細は、中川区役所民生子ども課 363-4413 までお問い合わせください。

子育てサロン

※子育て中の親子が気軽に集まっておしゃべりや交流ができる場として、主任児童委員などの地域住民が中心となって開催しています。開催日等は変更する場合があります。

学区	名称	開催日時	開催場所	対象	地図上位置
1	広見 かるがも親子	毎月第1水曜日 10:00~11:30 (1月と5月はお休み)	広見コミュニティセンター (西日置二丁目16-1)	0歳~就園前	A6
2	露橋 露橋子育てサロン会	毎月第3水曜日 10:00~11:30 (8月はお休み)	露橋コミュニティセンター (露橋二丁目13-1)	0歳~就園前	B6
3	八熊 八熊のプーさん	毎月第4水曜日 10:00~11:30	八熊コミュニティセンター (尾頭橋四丁目5-24)	0歳~就園前	B6
4	八幡 八幡育児サークル	毎月第3金曜日 10:00~11:30 (8月はお休み)	市宮荒越荘集会所 (荒越町1丁目7)	0歳~就園前	C6
5	愛知 あいち子育てひろば	毎月第4火曜日 10:00~11:30 (12月はお休み)	愛知コミュニティセンター (愛知町33-3)	0歳~2歳位	B5
6	常磐 赤ちゃん広場	毎月第2水曜日 10:00~11:30 (8月はお休み)	常磐コミュニティセンター (小本一丁目20-52)	0歳~2歳未満	B4
7	篠原 ピヨピヨ広場	毎月第3、又は第4木曜日 (8、1月はお休み) 10:00~11:30	篠原コミュニティセンター (太平通3丁目10)	0歳~2歳未満	C5
8	昭和橋 かぼちゃくらぶ	9・12月は第3金曜日 10:00~11:30 (8月はお休み)	昭和橋コミュニティセンター (玉船町1丁目1-1)	0歳~就園前	D5
9	玉川 玉川子育てサロン	毎月第1木曜日 10:00~11:30 (1月と5月はお休み)	玉川コミュニティセンター (十一番町3丁目1)	3ヶ月~就園前	D5
10	野田 子育て広場	毎月第3水曜日 10:00~11:30 (8月はお休み)	野田コミュニティセンター (上高畑1丁目179-2)	0歳~就園前	B4
11	荒子 あらこキッズ	毎月第2金曜日 10:10~11:40 (8月はお休み)	荒子コミュニティセンター (中郷二丁目164)	0歳~就園前	C3
12	荒子 東あらこサンデー	年4回開催 10:10~11:40	中川区在宅サービスセンター (小城町一丁目1-20)	0歳以上	C4
13	中島 いないないばあ	毎月第1月曜日 10:00~11:30 (祝日の時は第3月曜日)	中島公民館 (中島新町二丁目502)	0歳~2歳位	C4
14	西中島 西中キッズ	毎月第4火曜日 10:00~11:30 (祝日の場合と12月は第3火曜日)	西中島学区集会所 (中島新町四丁目1402)	0歳~就園前	D4
15	正色 コスモス	毎月第3金曜日 10:00~11:30 (8月はお休み)	正色コミュニティセンター (下之一色町字権野167-1)	0歳~就園前	D3
16	五反田 すくすくクラブ	毎月第1木曜日 10:00~11:30 (4・5月はお休み、1月は第3木曜日)	五反田コミュニティセンター (下之一色町字宮分19)	0歳~就園前	C3
17	戸田 チビッコ戸田	毎月第3木曜日 10:15~11:15 (7・3月は第1木曜日、7・12月は10:30~11:30、8・1月はお休み)	富田地区会館 (戸田四丁目2502)	0歳~就園前	C1
18	春田 春田子ども広場	毎月第3水曜日 10:00~11:30 (8月はお休み)	春田公民館 (春田四丁目91)	0歳~就園前	C1
19	豊治 豊治子ども広場	毎月第2・4火曜日 10:00~11:30 8月は第4、12月は第2のみ。祝日の場合はお休み	豊治コミュニティセンター (江松四丁目624)	0歳~就園前	D2
20	長須賀 ぴよんぴよんクラブ	毎月第2火曜日 10:00~11:30 (8月はお休み)	長須賀コミュニティセンター (伏屋三丁目204)	0歳~就園前	B2
21	西前田 ひよっ子クラブ	毎月第3月曜日 10:00~11:30 ※祝日の場合は第1月曜日(8月はお休み)	西前田コミュニティセンター (助光二丁目1403)	0歳~就園前	C2
22	万場 万場子育て広場	毎月第4木曜日 10:00~11:30 (2月のみ第3木曜日)	万場学区集会所 (万場五丁目101)	0歳~就園前	A2
23	千音寺 わいわいあそぼ	毎月第1・3火曜日 10:00~11:30 (祝日の時はお休み)	富田北地域センター (吉津四丁目3201)	0歳~就園前	B2
24	赤星 赤星子育てサークル	毎月第4木曜日 10:00~11:30 (12月のみ第3木曜日)	赤星コミュニティセンター (富田町大字千音寺字東川岸塚1483-1)	0歳~就園前	A1
25	明正 こっこ	毎月第3水曜日 10:00~11:30	明正コミュニティセンター (戸田明正三丁目301)	0歳~就園前	B1

エリア支援保育所

※身近な地域の子育てに関する情報の提供や子育てに関する相談・助言を行います。

名称	所在地	電話	地図上位置	名称	所在地	電話	地図上位置
4 十番保育園	十番町3-10-3	653-2307	D5	7 中島保育園	中島新町二丁目1301	363-3515	C4
6 豊成保育園	豊成町101	362-8401	A5				

地域型保育

名称	所在地	電話	定員	保育対象年齢	開設時間(平日/土曜)	コアタイム	地図上位置
1 てんとうむし保育室	中野新町三丁目17	351-0873	5	産休あけ～2歳まで	7:30～18:30		C5
2 ニチキッズ吉津保育室	吉津三丁目1004	462-8787	10	産休あけ～2歳まで	7:30～18:30		B2
3 ぽかぽか保育室 常磐	南脇町3-67	665-6133	15	産休あけ～2歳まで	7:30～18:30		B5
4 ニチキッズ高畑保育室	高畑一丁目7	363-5200	15	産休あけ～2歳まで	7:30～18:30		B4
5 スクルドエンジェル保育室 あらこ園	中郷5-52	398-6882	19	産休あけ～2歳まで	7:30～18:30		C4
6 いずみ 中川乳児園	中島新町3-111-2	655-5541	15	産休あけ～2歳まで	7:30～18:30		C4
7 ソラーナ つゆはし	露橋1-24-18	398-5486	15	産休あけ～2歳まで	7:30～18:30		B6
8 スクルドエンジェル保育室 太平通園	太平通4丁目8番地	655-5881	19	産休あけ～2歳まで	7:30～18:30		C5
9 アクシアキッズ園	好本町1-5-1	398-6019	19	産休あけ～2歳まで	7:30～18:30		B5
10 キンダーフレンズ	富田町大字千音寺字間渡里2834番1 介護保健施設千音寺内託児室	439-2011	6 (託児室 全体12名)	産休あけ～2歳まで	8:00～19:00		A1
11 はな保育室 こがね	五月通二丁目35	398-5303	19	産休あけ～2歳まで	7:30～18:30		A5
12 こびとのおうち	高畑3-140	364-8396	19	産休あけ～2歳まで	7:30～18:30		C4
13 ふくろうの森 戸田明正園	戸田明正 3-101	414-5544	19	産休あけ～2歳まで	7:30～18:30		B1
14 保育室くれよん なかがわ	澄池町5番2号	364-8662	19	産休あけ～2歳まで	7:30～18:30		B5
15 スクルドエンジェル保育室ときわ園	南脇町1丁目11-1	746-7686	19	産休あけ～2歳まで	7:30～18:30		B5
16 ぐろうすきつす保育室はるた園	春田一丁目48番地	432-5380	19	産休あけ～2歳まで	7:30～18:30		B2
17 海のうた保育室中川園	宮脇町1-136	369-1088	19	6ヶ月～2歳まで	7:30～18:30		C5
18 もやいっこ保育室	八田町2602	353-6811	15	6ヶ月～2歳まで	7:30～18:30		B4
19 打中ちびっこハウス	打中二丁目185	364-8203	19	6ヶ月～2歳まで	7:30～18:30		C3
20 スマイルワンアカデミー高畑	高畑2丁目65番地	750-1802	6	6ヶ月～2歳まで	7:30～18:30		C4

※コアタイムについて 無印…8:30～16:30

幼稚園

※入園等は、各幼稚園または教育委員会教職員課(TEL 972-3243)へお問合せください。

名称	所在地	電話	地図上位置	名称	所在地	電話	地図上位置
1 常磐幼稚園	小本一丁目15-2	361-7133	B4	5 星条幼稚園	八熊三丁目11-5	321-8317	B6
2 荒子幼稚園	中郷四丁目234	353-4936	C4	6 戸田幼稚園	戸田二丁目2801	302-0018	B1
3 春田幼稚園	東春田二丁目143	301-3610	B2	7 のぞみ幼稚園	五女子一丁目5-5	361-0322	B6
4 打中幼稚園	打中二丁目195	352-7777	C3	8 万場幼稚園	万場五丁目203	431-7002	A2

地域子育て支援拠点

※市から委託を受けた運営事業者が親子・子ども同士・親同士の交流の場として、子育てに関する講座の開催・子育て相談等を行っています。

名称	所在地	電話	対象	開設日時	地図上位置
1 にこ ² キッズ	中島新町二丁目1301 中島保育園内	363-6243	0歳～3歳	月～金曜日 9:30～15:30	C4
2 とみに一	戸田明正三丁目401 富田第二保育園内	431-1546	0歳～3歳	月～金曜日 9:00～11:30 13:00～15:30	B1
3 あそびViva しょうき	下之一色町字宮分79-1 正色保育園内	301-9447	0歳～3歳	月～金曜日 9:30～12:00 12:30～15:00	C3
4 ゆるぽか	横前町16-4	412-7070	0歳～3歳	月～金曜日 9:30～14:30	B3
5 マイハウス	高畑三丁目40番地ブラザービル203	304-7704	0歳～3歳	火～土曜日 9:30～14:30	B4
6 おひさまのおうち	細米町二丁目70パークサイドグロリア102号室	770-0855	0歳～3歳	月～金曜日 9:30～14:30	C4
7 フレンズあおぞら	富田町大字榎津字西新海1235 あおぞらこどもえん内	355-8050	0歳～3歳	月～金曜日 9:30～14:30	C2
8 ころんハウス山王	尾頭橋2-1-26尾頭橋安田ビル3F	080-3604-5608	0歳～3歳	月～金曜日 9:30～14:30	B6
9 ママバラ	荒江町35-16 グランレーヴZION 201	090-8325-5340	0歳～3歳	月～金曜日 9:00～14:00	B6
10 なないろの風船	八家町一丁目28 アネックスMII 102	387-5496	0歳～3歳	月～水、金、土 9:30～14:30	C5

子育て応援拠点

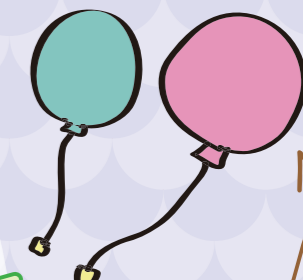
※市から委託を受けた運営事業者が子育て親子の交流の場の提供、子育て相談、一時預かり事業を実施しています。

名称	所在地	電話	対象	開設日時	地図上位置
1 ゆるまる	春田一丁目96	431-0022	0歳～3歳	月・火・木～土曜日9:30～15:30	B1

なかがわっ子

サポ-ト マツプ

中川区マスコットキャラクター
ハボン



アイコンの説明

地図上のアイコンは、それぞれの一覧表の左端の番号に対応しています。

①	…保育所などの 保育施設	①	…留守家庭 児童育成会
②	…幼稚園	①	…地域子育て 支援拠点
③	…小学校 中学校	①	…子育て サロン
④	…子育て応援 拠点	①	…地域型 保育
⑤	…公園		

中川区子育て支援情報サイト「なかがわっ子」
サロンや保育施設などの情報もあるので、チェックしてみね。

パソコン <http://www.nakagawakko.jp>
ケタイ QRコードからでも見られるよ→

名古屋市内の
子育て支援については、**758 キッズステーション**へお問合せください。

電話:262-2372
所在地:中区栄三丁目18-1 ナディアパークビジネスセンタービル(ロフト名古屋)6階
開館時間:10:30~17:30 休館日:祝日、年末年始等
<http://www.kosodate.city.nagoya.jp/>
ホームページから、名古屋市内の子育て支援事業を確認することができます。



中川区マスコットキャラクター
ナッピー

子育て関係機関

名称	電話	FAX	住所	名称	電話	FAX	住所
中川区役所民生活子ども課	363-4413	363-4302	高畑一丁目223	中川生涯学習センター	362-3883	362-3890	富川町1-2-12
中川保健センター保健予防課	363-4465	361-2175	高畑一丁目223	中川図書館	353-5311	353-5342	吉良町178-3
中川区役所富田支所	301-8361	301-8661	春田三丁目215	富田図書館	432-5313	432-5314	服部三丁目601
中川保健センター富田分室	303-5321	303-5438	春田三丁目215	中川区社会福祉協議会	352-8257	352-3825	小城町一丁目1-20
中川児童館	352-3564	352-3564	八幡本通2-40	露橋スポーツセンター	362-4411	362-4431	露橋二丁目14-1

掲載内容は変更になることがありますので、それぞれの連絡先でご確認ください。こちらに掲載されている内容は、令和4年10月現在の情報です。発行:中川区役所民生活子ども課、中川子育てネットワーク